




Потолочная беспроводная
точка доступа Zodikam

Руководство пользователя



Спецификация

Пункт	Описание
Режим работы	802.11b/g/n, MIMO2X2
Частота	2,4000~2,4835 ГГц
Антенна	Встроенная всенаправленная антенна 5 дБи, бренд Airgain
Мощность	<8 Вт
Адаптер питания	24 В пост. т.---1 А (адаптер PoE)---* 1 * 48 В пост. т.---0,5 А (адаптер PoE)---* Дополнительно *
Размеры	168 мм * 168 мм * 45 мм
Вес	197 г
Светодиодная подсветка	 Мигание означает включение питания  : Мигание означает работу WiFi  : Мигание означает статус системы LAN: Мигание означает работу порта LAN

1. Для CC3AP241-C1-M/CC3AP241-C3-M, соответствие пассивному PoE, порты WAN/LAN являются портами PoE.
2. Для CC3AP481-C1-M/CC3AP481-C2-M, соответствие 802.3af PoE, порт WAN является портом PoE.

Детали упаковки

Пункт	Описание	Блок	Кол-во
1	Потолочная точка доступа	Шт.	1
2	PoE-адаптер 24 В/1 А для CC3AP481-C2-M PoE-адаптер 48 В/0,5 А для CC3AP481-C1-M/CC3AP481-C2-M * Дополнительно *	Шт.	1
3	Аксессуар для настройки	Набор	1
4	Руководство пользователя	Шт.	1
5	LAN-кабель	Шт.	1

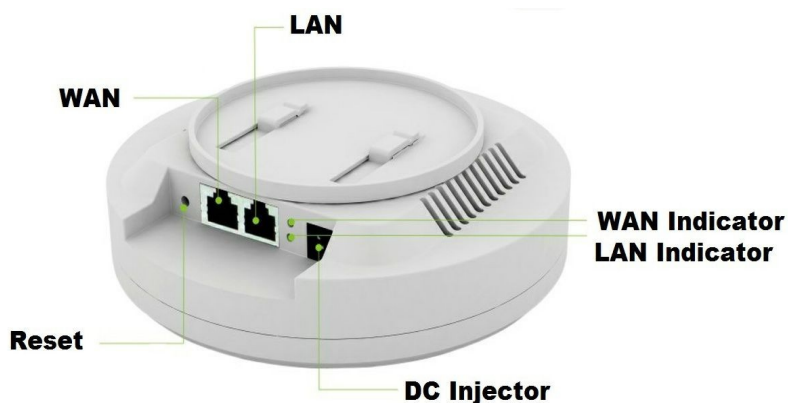


CC3AP241-C1-M/CC3AP241-C3-M может работать PoE-адаптером 24 В или PoE-коммутатором 24 В; CC3AP481-C1-M/CC3AP481-C2-M может работать с PoE-коммутатором 802.3af напрямую.

Вни
мани
е

1 Включение питания и установка рабочего режима

A. Описание интерфейса



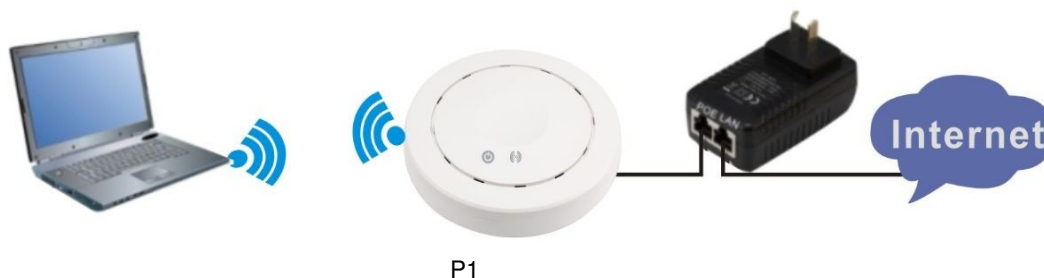
Перезапуск

Вход питания пост. тока

WAN-, LAN-индикатор

B. Питание от адаптера PoE,

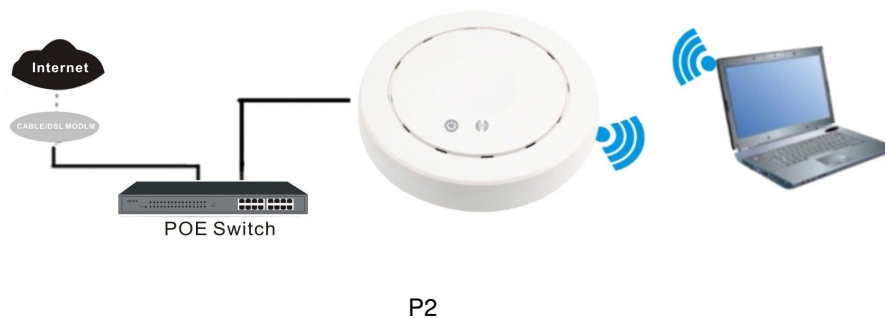
Схема подключения показана как P1, интернет-кабель подключается к порту LAN адаптера PoE, WAN-порт потолочной точки доступа подключается к порту PoE PoE-адаптера, ПК получит доступ к потолочной точке доступа через кабель или по беспроводной связи



C. Питание от коммутатора PoE

Схема подключения P2 показывает, что интернет-кабель от коммутатора PoE подключается к WAN-порту потолочной точки доступа, затем ПК получает доступ к потолочной точке доступа по проводной/беспроводной связи.

Обратите внимание, что коммутатор PoE должен поддерживать 24 В пассивное PoE или 802.3af 48В PoE, питание может подаваться вместе с передачей данных.



● **Режим работы и подключение:**

Существует три режима работы: Шлюз, ретранслятор Wifi, беспроводная точка доступа

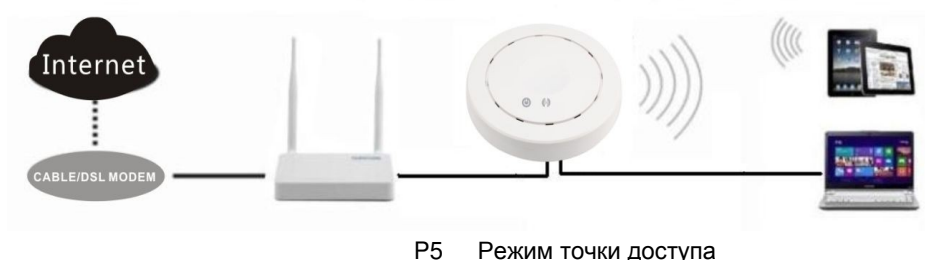
Шлюз: Кабельный интернет может передаваться беспроводному интернету через PPPOE, статический IP, динамический IP. Топология подключения показана следующим образом: Подключите интернет-кабель к WAN-порту потолочной точки доступа, ПК или конечный пользователь связываются с потолочной точкой доступа через проводную/беспроводную связь.



Wi-Fi ретранслятор: Потолочная точка доступа может расширить существующий диапазон wifi, если сигнал слабый. Подключение показано следующим образом: Потолочная точка доступа может осуществлять поиск существующих wifi-сигналов, затем создать беспроводное подключение, а затем ПК или конечный пользователь может получить доступ к потолочной точке доступа по беспроводной/проводной связи.



Режим точки доступа: «подключи и работай», подходит для отелей, школ, супермаркетов и так далее. Подключение: интернет-кабель от маршрутизатора/коммутатора подключается к потолочной точке доступа, а затем потолочная точка доступа передает сигнал Wi-Fi, ПК и конечный пользователь могут получить доступ в Интернет по проводной/беспроводной связи.

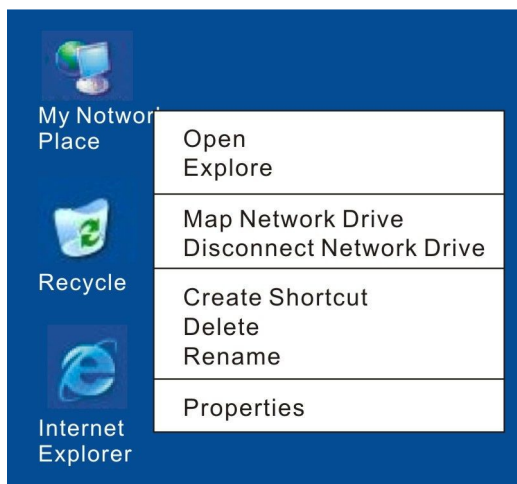


2: Включение питания и вход в систему

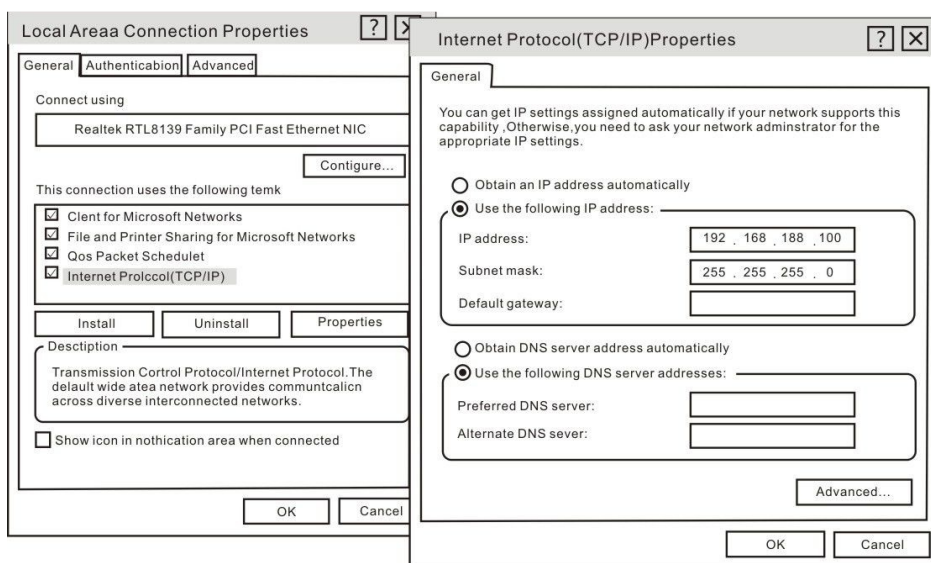
1) Выберите режим питания и режим работы 2) Назначьте

IP-адрес для локального ПК

Следующие шаги покажут, как назначить IP-адрес для ПК после подключения потолочной точки доступа к ПК по проводному кабелю: настройте локальный IP-адрес как 192.168.188.X (X может быть выбран от 2 до 254), тот же сегмент сети, что и у потолочной точки доступа, маска подсети 255.255.255.0, как показано на P6 и P7.



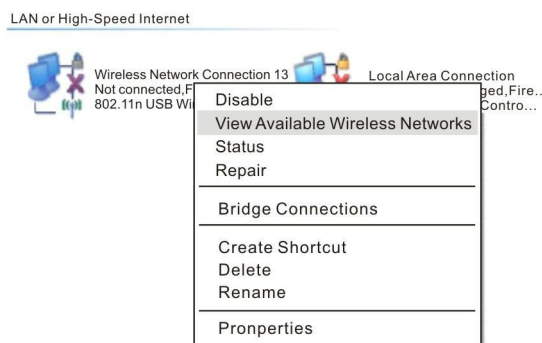
Р6 Проверьте подключение по локальной сети



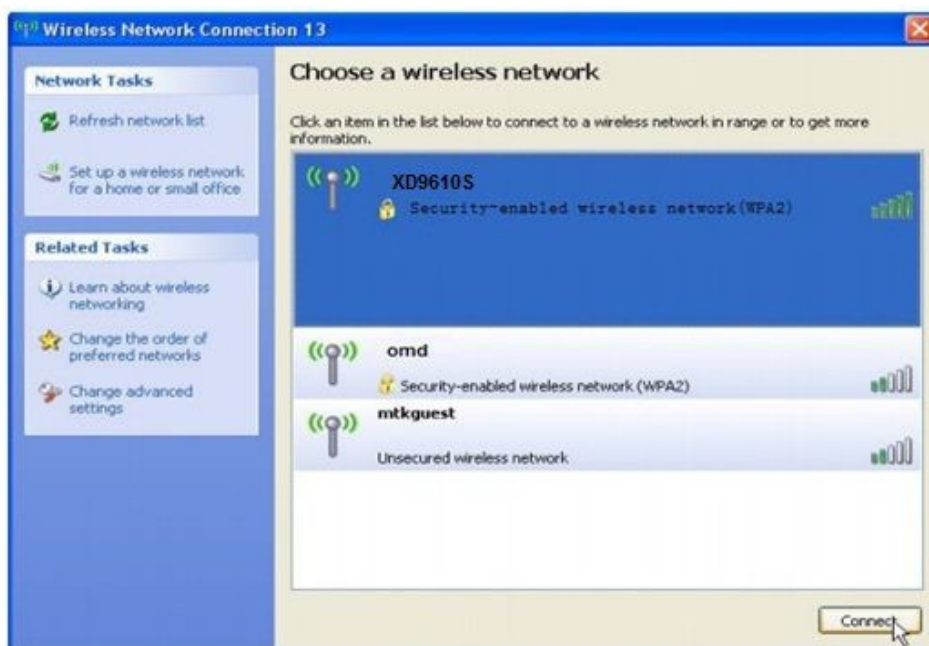
Р7 Назначьте IP-адрес для ПК 3)

Беспроводная связь между потолочной точкой доступа и ПК

Назначьте IP-адрес беспроводной LAN-карты ПК как 192.168.188.X (X может быть выбран от 2 до 254), затем просмотрите доступные беспроводные сети, а затем обновите список сетей, выберите **SSID: XD9610S**, введите **пароль: 66666666**, затем подключитесь.



Р8 Просмотр доступных беспроводных сетей



P9 Список беспроводных сетей

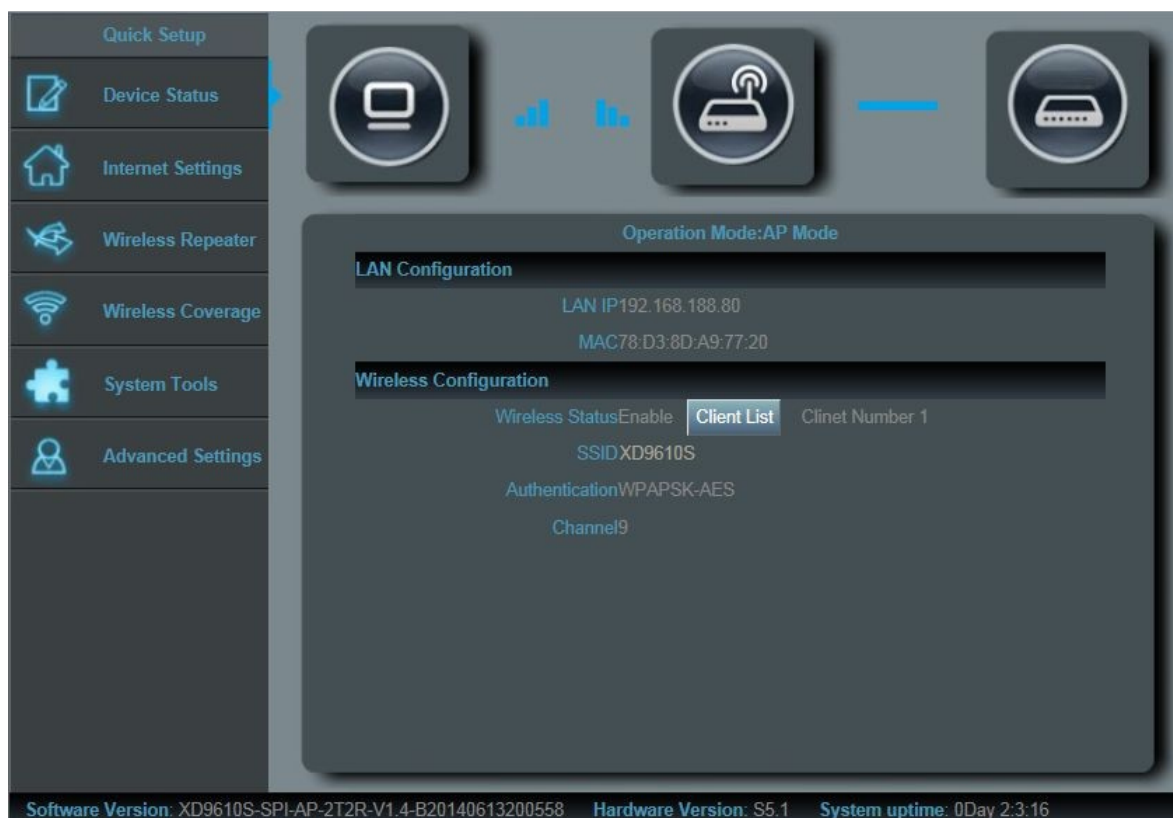
4) Откройте Internet Explorer и введите 192.168.188.253 в адресной строке, затем нажмите клавишу Enter, появится страница входа, введите **admin/admin** в **имени пользователя и пароле**, затем нажмите Enter.



P10 Вход в систему

3. Режим работы

Как установить потолочную точку доступа через краткое руководство: после входа в систему и входа в веб-интерфейс вы можете найти некоторую основную информацию этой беспроводной точки доступа, например, SSID, канал, режим работы, версия программного обеспечения, версия аппаратного обеспечения, инструменты системы... Режим работы по умолчанию - беспроводная точка доступа. Следующие шаги покажут, как настроить различные режимы работы.



P11 Быстрая настройка

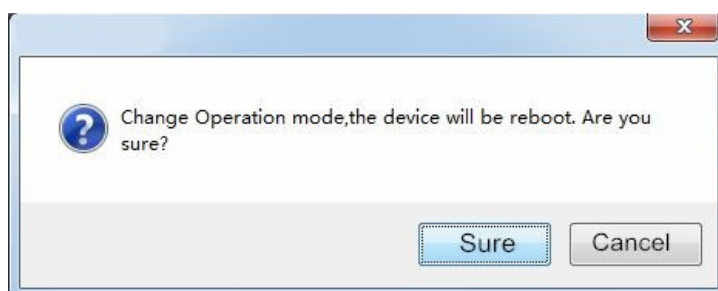
- **Шлюз:** Нажмите «Настройки Интернет» на P11, будет показано всплывающее окно как на P12, затем выберите PPPOE или динамический IP, затем можно изменить SSID, канал, пароль.

Если выбран динамический IP в настройке WAN, введите правильную информацию, а затем нажмите кнопку «Применить» и завершите настройку.

Если выбрано PPPOE (ADSL) в настройке WAN, введите имя пользователя (обычно это адрес электронной почты) и пароль вашего провайдера, затем введите правильную информацию в беспроводной части, затем нажмите кнопку «Применить» и завершите настройку. Подождите несколько секунд для перезапуска точки доступа. Затем задайте IP-адрес ПК как «получить IP-адрес автоматически», а затем свободно делитесь Интернетом. .



P12 Режим работы шлюза



P13 Изменить режим работы

- **Wi-Fi ретранслятор:** нажмите ретранслятор wifi в быстрой настройке, будет показана следующая страница, нажмите кнопку сканирования точек доступа, выберите правильный SSID (ZMK, например), затем введите пароль ZMK, если есть, затем примените параметры. Подождите несколько секунд для перезапуска точки доступа. Затем задайте IP-адрес ПК как «получить IP-адрес автоматически», а затем свободно делитесь Интернетом. .

P14
Ретранслятор
WiFi



P15 Выбор точки доступа

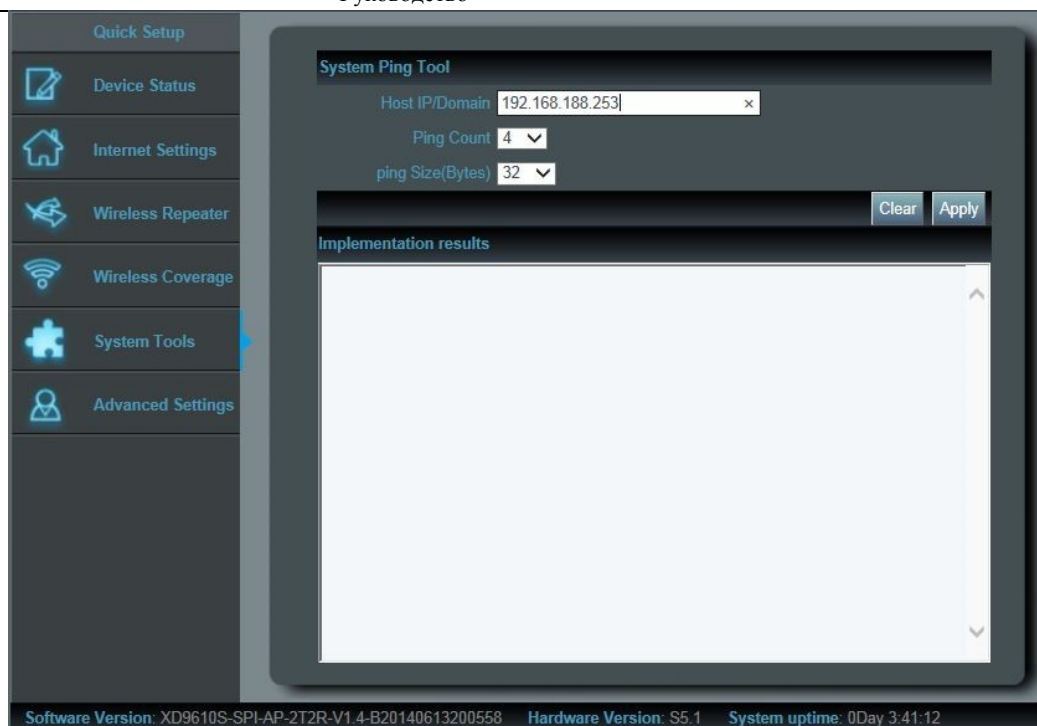
- **Режим точки доступа:** Нажмите кнопку беспроводного покрытия, режим работы переключится на беспроводную точку доступа, «подключи и работай», появится следующее окно. На этой странице пользователь может изменить SSID точки доступа, пароль, канал..., а затем нажмите «Применить» для завершения.

После перезапуска беспроводной точки доступа подключите беспроводную точку доступа, как показано на P5, установить IP-адрес ПК как «получать IP-адрес автоматически», затем можете поделиться Интернетом.



P16 Беспроводная точка доступа

- **Инструменты системы:** нажмите на инструменты системы в быстрой настройке, введите IP-адрес хоста или любой IP-адрес для пингования, введите число пинга, размер пинга, затем применить настройки, пользователь может проверить связь между пользователем и беспроводной точкой доступа, проверьте P17.



Р17 Инструменты системы

4: Параметры IP и проверка статуса

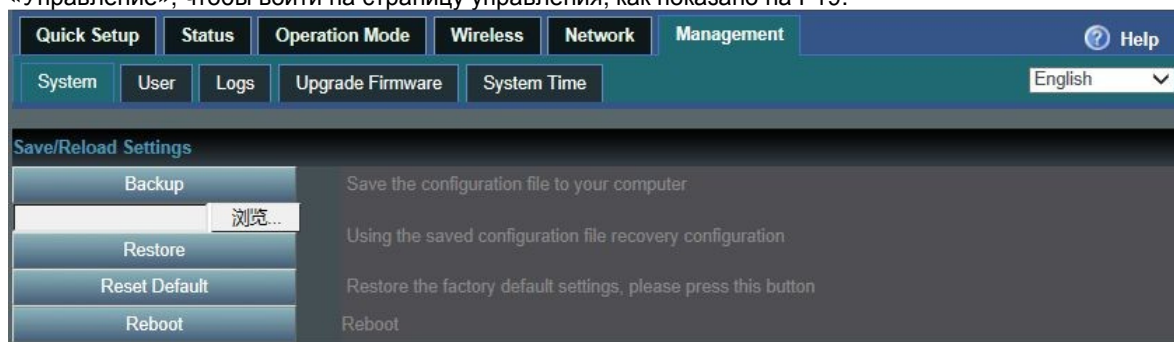
- **Параметры IP:** беспроводная точка доступа будет перезагружена после настройки, установите IP-адрес ПК как «получать IP-адрес автоматически», ПК и другое оборудование могут получить доступ к маршрутизатору или коммутатору, затем доступ в Интернет будет успешно настроен.
- **Проверка статуса:** задайте IP-адрес для ПК, если хотите проверить статус беспроводной точки доступа, затем IP-адрес компьютера должен быть в том же сегменте, что и IP-адрес беспроводной точки доступа, такой как 192.168.188.253, IP-адрес компьютера должен быть 192.168.188.X, X — число от 2 до 252. Затем введите 192.168.188.253, чтобы проверить состояние точки беспроводного доступа.



P18 Состояние устройства

5: Расширенные настройки и управление

Войдите в веб-интерфейс, нажмите кнопку «Дополнительные параметры», а затем щелкните «Управление», чтобы войти на страницу управления, как показано на P19:



P19 Управление

- Система: экспортируйте данные по умолчанию или загрузите новый файл конфигурации для восстановления системы точки доступа, или перезагрузите, чтобы вернуть настройки по умолчанию.

- Пользователь: установите администратора и пароль для потолочной точки доступа
- Журнал: включить или отключить журнал, или просмотр журнала системы здесь
- Обновление прошивки: Новые обновления прошивки улучшают производительность и стабильность системы.
- Системное время: установите системное время беспроводной точки доступа или оптимизируйте временные интервалы системы.



Внимание

Точка беспроводного доступа может быть сброшена до заводских настроек по умолчанию нажатием кнопки сброса в течение 15 секунд. А затем светодиод WiFi отключится, система перезагрузится и произойдет восстановление настроек по умолчанию

Устранение неисправностей

F1 Симптомы и решения

Симптомы	Решение
Забыли имя пользователя и пароль для	Восстановление настроек по умолчанию
Не удается войти в систему точки доступа через веб-управление	<ol style="list-style-type: none"> 1. Убедитесь, что IP-адреса ПК и потолочной точки доступа находятся в одном сегменте сети, а затем проверьте, пингуется ли IP-адрес точки доступа: ПК Пуск--ввод «amd» в «Выполнить», затем пинг 192.168.188.253 2. Войдите снова после восстановления настроек этой потолочной точки доступа по умолчанию 3. Убедитесь, что не существует какого-либо оборудования, которое использует IP-адрес 192.168.188.253 в той же сети 4. Проверьте LAN-кабель, чтобы избежать каких-либо проблем <p>рекомендуется использовать незэкранированную витую пару кабеля Ethernet 10/100M.</p>
Забыли SSID и пароли точки доступа	<ol style="list-style-type: none"> 1. Войдите на страницу интерфейса точки доступа по интернет-кабелю, а затем сбросьте пароль в настройках беспроводной связи. 2. Восстановление настроек по умолчанию
Нет доступа к IP-адресу точки доступа	<ol style="list-style-type: none"> 1. Проверьте DHCP точки доступа и включите его в режиме шлюза. 2. Проверьте подключение к Интернету между потолочной точкой доступа и корневым маршрутизатором/коммутатором в режиме точки доступа и ретранслятора

Нет доступа в Интернет даже после настройки беспроводной точки доступа	<ol style="list-style-type: none">1. Если используется динамический IP, войдите в веб-интерфейс точки беспроводного доступа, проверьте настройки Интернета -- параметры WAN -- динамический IP-адрес, введите правильную информацию2. Если используется ADSL, войдите в веб-интерфейс точки беспроводного доступа, проверьте настройки Интернета -- параметры WAN -- PPPoE, затем введите правильное имя пользователя и пароль3. Задать IP-адрес ПК как «получать IP-адрес автоматически»
Как изменить IP-адрес в локальной сети	Нажмите Дополнительные настройки - Сеть - Настройка LAN - Настройка IP-адреса - Применить